

# MAJA ŠIVEC

## NASILJE NAD ŽENSKAMI



KUSTOSINJA: TATJANA PREGL KOBE

Galerija DLUM, Židovska ul. 10, Maribor

5. 9.-30. 9. 2025

*Naslov fotografske razstave* Nasilje nad ženskami  
(v okviru projekta Festival fotografije 2025)

*Avtorica razstavljenih fotografij* Maja Šivec

*Kustosinja razstave* Tatjana Pregl Kobe  
*Besedilo* Tatjana Pregl Kobe: *Začaran krog strahu in nemoči*

*Kraj razstave* DLUM, Židovska ul.10, Maribor  
*Termin razstave:* 5. 9.-30. 9. 2025

*Oblikovalka kataloga* Maja Šivec

*Založnik* DLUM, Maribor (zanj Simona Šuc)  
*Izdajatelj* DLUM, Trg Leona Štuklja 2, Maribor  
*Kraj in mesec izdaje* Maribor, september 2025

Naslovna fotografija: Nasilje nad ženskami 1  
Fotografija na 2. strani: Nasilje nad ženskami

CIP - Kataložni zapis o publikaciji

Univerzitetna knjižnica Maribor

77.04(083.824)(0.034.2)(497.4)

ŠIVEC, Maja

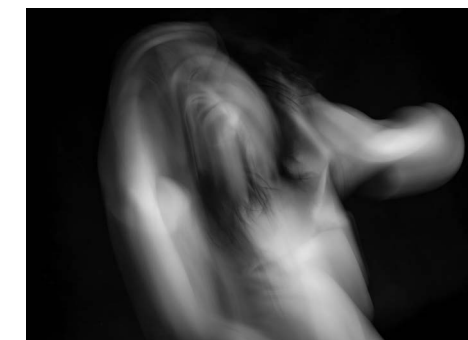
Nasilje nad ženskami [Elektronski vir] : galerija DLUM, Židovska ul. 10, Maribor : 5. 9.-30. 9. 2025 /  
[avtorica razstavljenih fotografij] Maja Šivec ; kustosinja Tatjana Pregl Kobe ; [besedilo Tatjana Pregl Kobe].  
- E-knjiga. - Maribor : DLUM, 2025

Način dostopa (URL): <https://www.dlum.si/razstave>

ISBN 978-961-7255-05-8 (PDF)  
COBISS.SI-ID 246890243

# MAJA ŠIVEC

## NASILJE NAD ŽENSKAMI



### **Začaran krog strahu in nemoči**

Fotografinja Maja Šivec se že vrsto let posveča upodobitvi človeškega telesa. Pri nekaterih serijah je s svetlobo poudarila čistost monumentalne lepote ženskega ali moškega golega telesa, drugje je golo to telesa prikazala kot dotik božanskega v iskanju idealnih form. Osupljiva nova serija stodvajsetih fotografij Maje Šivec je družbeno angažiran projekt na področju vizualne umetnosti, ki spodbuja k poglobljenemu razmišljanju o družbenem odnosu do nasilja nad ženskami. V tej seriji fotografij ne išče svetlobe, ki bi poudarila monumentalno lepoto čistih form, kot jih ji je uspelo uloviti v izbrane posnetke iz prejšnjih serij fotografij golih teles. Čeprav nikoli ne neha iskati idealnih form, je tokrat v ospredju intuitivni zapis v trenutek ujetega gibanja.

V eni njenih prvih pomembnih serij fotografij z naslovom *Bodoče mamice*, leta 2007 v okviru ciklusa *Likovni kritiki izbirajo* razstavljenih v preddverju Cankarjevega doma v Ljubljani, je s potreti nosečnic vzpostavila ozračje rituala. Magičnost čutno neponovljivega trenutka je prenesla v strjen zapis. Še nerojeni otrok, ki ga na fotografijah slutimo pod napetim trebuhom bodoče matere, se simbolno pojavi kot del zemlje same, predstavlja globoko povezavo med življenjem in naravo. Okrogla oblika, ki ga skriva, vabi v razmislek o krhkosti in lepoti človeškega življenja pred rojstvom. Skozi te podobe si je fotografinja prizadevala zanetiti dialog o svetosti življenja in odgovornosti za njegovo zaščito. Gre za prvinska čustva, za vzajemno spoznanje, da je življenje dragoceno od svojega spočetja do konca. Gibi bodočih mamic so umirjeni in skladni, ubrani v prisluškovanju bitja lastnega srca in srca otroka ter zazrti nekam vase, v posvečenost posebnega stanja. Poze so natančno določene, gole portretiranke se prepustijo vodenju fotografinje, ki natančno predvidi določeno pozo kot bi postavljala tihožitje.

Inscenirane fotografije ženskih modelov Maje Šivec za serijo fotografij *Nasilje nad ženskami* nimajo obrazov ali pa so do nerazpoznavnosti zabrisani. Zabrisane podobe gibanja niso idealizirani posnetki ženskega telesa, niti ne predstavljajo plešoče idile, temveč kaos, ki ga v ženski povzroča nasilje nad njo. Stisko. Bolečino. Strah. Obup.

Najbolj razširjena oblika nasilja nad ženskami je psihično nasilje, ki je vedno tudi spremljevalec fizičnega in spolnega nasilja. Psihično nasilje v partnerskem odnosu se po navadi začne s posesivnostjo in nadzorom, ki se kažeta skozi manipulacijo in prevračanje dejstev. V tem trenutku več kot dvajset odstotkov vseh žensk v Sloveniji doživlja nasilje, poleg tega pa nevladne organizacije ocenjujejo, da je vsaka sedma ženska v času svojega življenja posiljena. V večini primerov je roki pravice prijavljena le peščica primerov in le delček nasilja, ki se v resnici dogaja. Poslanstvo, da bi slišali ženske, ki so doživele nasilje, je možno tudi z uporabo vizualne umetnosti kot močnega medija za posredovanje sporočila, ki presega jezik. Ker je nasilje vse okoli nas, je pomembno o tem govoriti

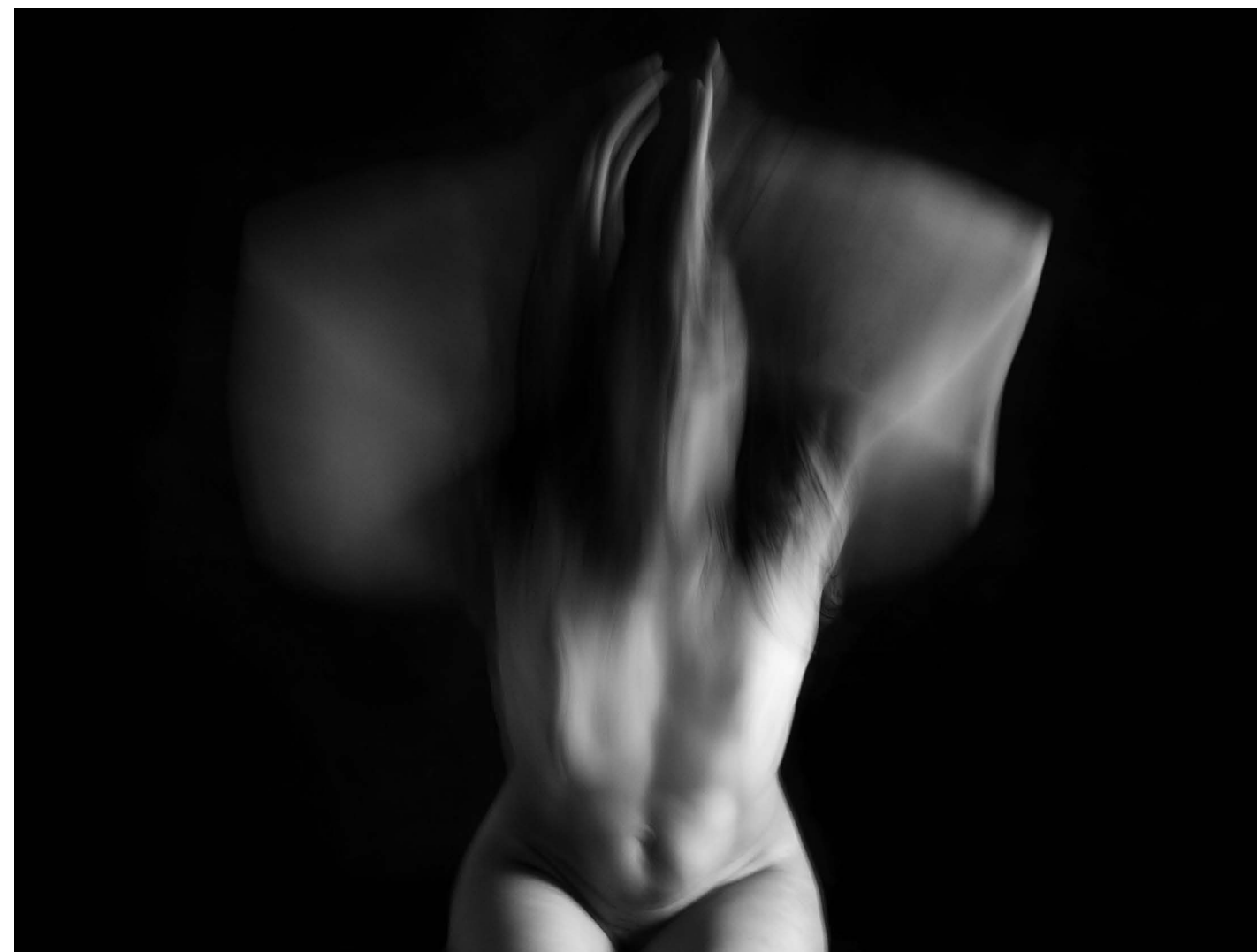
na glas in si ne zakrivati oči. Vedno, ne le 25. novembra na mednarodni dan boja proti nasilju nad ženskami. Tega so se zavedali tudi organizatorji slovenske fotografske razstave na natečaju izbranih fotografij *Nasilje na njeni koži*, ki je nastala v okviru dveletne državne kampanje *Vesna – živeti življenje brez nasilja*. Razstava je bila odprta 5. novembra 2014, na mednarodni dan boja prot nasilju nad ženskami, nato postavljena v različnih krajih po Sloveniji in bila junija naslednje leto na ogled še v Palači združenih narodov v Ženevi, v Švici. Leta 2018 je bila v Galeriji Kresija in v atriju ljubljanske mestne hiše postavljena razstava *Ko je drugič udaril v vrata, sem čez luknjo prelepila plakat* v sodelovanju z Društvom SOS telefon. In leta 2019 v ljubljanski Kresiji razstava *Nasilje nad ženskami: Skozi umetnost o njihovi bolečini*. Kustos razstave Božidar Zrinski je dejal: »Če umetnosti dovolimo, da nas preseneti, lahko zaznamo vizionarski potencial umetniških del, ki postopoma spreminjajo naše zavedanje o določenih družbenih problemih.« Tako umetniki in umetnice vse bolj širijo zavedanje o nesprejemljivosti nasilja.

Na svojih mojstrsko ujetih fotografijah Maja Šivec upodablja brezimne in brezobrazne portrete žensk, ki počasi, a vztrajno izgublajo samopodobo in tonejo v brezno brezupa in nemoči. Njeno vsebinsko sporočilo je ozaveščanje. To je moč vseh teh do nerazpoznavnosti upodobljenih ženskih portretov v spiralnih položajih, podvajajočih sencah in svetlobnih kompozicijah. Zabrisane črno-bele podobe tako drastično opozarjajo na problem fizično-psihičnega nasilja prav zato, ker se to dogaja za zaprtimi vrati in večina žrtev tega ne prijavi. Nasilje nad ženskami je dinamičen, dolgotrajen in stopnjujoč proces, ki ga spremljata sram in občutek krivde. Razstava ponuja priložnost, da se o nasilju govori na glas, brez sramu, in v najrazličnejših kontekstih. Le tako se bo prepogosto neslišanim in nevidnim žrtvam dalo glas. In vrnilo obraz.

Tatjana Pregl Kobe



Nasilje nad ženskami 3



Nasilje nad ženskami 4



Nasilje nad ženskami 5



Nasilje nad ženskami 6



Nasilje nad ženskami 7



Nasilje nad ženskami 8



Nasilje nad ženskami 9



Nasilje nad ženskami 10



Nasilje nad ženskami 11



Nasilje nad ženskami 12



Nasilje nad ženskami 13



Nasilje nad ženskami 14



Nasilje nad ženskami 15



Nasilje nad ženskami 16



Nasilje nad ženskami 17



Nasilje nad ženskami 18



Maja Šivec, rojena leta 1975 v Slovenj Gradcu, je leta 2001 absolvirala na Ekonomsko poslovni fakulteti v Mariboru, vendar se je po študiju popolnoma posvetila kreativni fotografiji. Leta 2009 se je ob delu na Pedagoški fakulteti Maribor vpisala na smer likovne umetnosti in leta 2013 pridobila naziv profesorica likovne pedagogike. Dalj časa je bila zaposlena v Fotoklubu Maribor, katerega članica je postala leta 2000. Bila je članica izvršnega odbora Fotografske zveze Slovenije (2013–2017) in izvršnega odbora Zveze kulturnih društev Maribor. Je članica Društva likovnih umetnikov Maribor in Zveze društev slovenskih likovnih umetnikov. Imela je več kot 50 samostojnih razstav, skupinsko je razstavljala tako doma kot v tujini, za ustvarjalnost na področju fotografije pa je prejela številna priznanja in nagrade. Serijo aktov bodočih mamic *Novo življenje* je leta 2010 predstavila v Koroški galeriji likovnih umetnosti v Slovenj Gradcu, serijo moških aktov *Dvojice* v Fotogaleriji Stolp v Mariboru, leta 2019 pa je izbrana dela na razstavi *Kontrasti* (s Sandro Požun) prikazala v Galeriji mesta Ptuj na Ptuj. Leta 2021 je razstavila cikel aktov *Telo in gesta* v galeriji Azit v Seulu (Koreja). Leta 2024 je razstavljala izbrana dela na razstavi *Oda življenja* (z Natašo Segulin) v Fotografskem muzeju Maribor. Živi in ustvarja v Mariboru.

Kontakt: GSM: 031 859 511;  
e-naslov: fotomaja@gmail.com;  
<https://majasivec.weebly.com>

Razstava nastala v sodelovanju med DLUM, FKMB, KČŽ:



Program galerija DLUM podpira: občina MB



Vinar večera:  
Pliberšek, Zgornja Kungota



S prijazno pomočjo:



